

Skotsk åpning, C45
Versjon 2.0!

Dette er en gjennomgang basert mye på egne analyser. Flere spillere bruker denne åpninga i klubben. Derfor blir det tematurnering 29.november. Dette er ditt forberedelsesmateriale.

1.e4 e5 2.Sf3 Sc6 3.d4 exd4 4.Sxd4 Lc5



Dette er varianten du skal spille. Hvit har nå tre alternativer A 5.Sxc6, B 5.Sb3 eller C 5.Le3:

A 5.Sxc6

Takk til Lars E som påminte meg om at jeg hadde oversett denne muligheten!

5...Df6

Dette tvinger hvit til å sperre for en av løperne sine.

6.Dd2

Ideen bak dette er seinere å bytte damer på f4.

6...bxc6

Etter 6...dxc6 taper svart bondesluttspillene. Dermed får hvit en liten, men varig fordel. Sammenlign med avbyttevarianten i Spansk der hvit må gi opp løperparet for å skaffe seg en bondemajoritet på kongefløya.

7.Ld3 Se7 8.0-0 0-0 9.Sc3 Sg6 10.Kh1 Se5 11.Le2 d6 12.Sa4 Lb6



Med likt spill. Tiviakov-Chriatiansen, 2001. Analysene her er gjort i hui og hast. Dere mottar en dypere og bedre omtale av denne varianten etter jul.

B 5.Sb3

Dette trekket fører til rolig posisjonelt spill.

5...Lb6 6.Sc3!

Hvorfor utropstegn på dette opplagte trekket? Fordi det overdekker e4 slik at 6..Sf6 møtes med 7.Lg5!

6...d6!

Utfallet 6...Sge7 7.Le2 0-0 8.0-0 f5 blir møtt med 9.a4! a6 10.a5 La7 11.exf5 Sxf5 12.Ta4 d6 13.Te4. Jeg liker heller ikke 6...Df6 spesielt godt. Hvit svarer: 7.De2 Sge7 8.Le3 0-0 9.0-0-0 d6 10.Kb1 Le6 11.Sd5 Lxd5 12.exd5 Se5 13.f4 S5g6 14.g3 Tfe8 15.Lxb6 axb6 16.Dd2 Df5 17.Lg2 med en åpenbar romfordel.

7.a4

Utfallet 7.Sd5 kommer for tidlig. Svart svarer 7..Dh4 8.De2 Sge7 9.g3 Dg4 10.f3 Dh5 11.Lg2 Sxd5 12.exd5† Kd8 13.Dd2 Te8† 14.Kf1 Se7. Gjett hvilken konge som har det verst!

7...a6

Med 7...Dh4? 8.g3 Df6 9.f3 Se5 10.Le2 c6 11.a5 Lc7 12.f4 Sg6 13.0-0 har svart bare klart å gi hvit et overtak på damefløya.

8.Sd5

Dette er poenget. Hvit vinner et tempo.

8...La7 9.Le3

Jeg har ikke klart å finne et bedre trekk i denne stillinga! På 9.Le2 kommer simpelthen 9...Sf6 fordi 10.Lg5? strandeder på 10...Lxf2†! Videre ser 9.Df3 godt ut fordi 9...Se7?! 10.Lg5 f6? 11.Lxf6! vinner direkte. Men svart svarer: 9...Le6 10.Dg3 Lxd5 11.exd5 Sb4! 12.Dxg7 Df6 13.Dxf6 Sxf6 14.Ld3 Sxd3† 15.cxd3 Sxd5 der hvit bare har oppnådd å ødelegge strukturen sin. Teorien sier at varianten 9.De2 Le6 10.a5 Sge7 11.g3 Se5 12.Lg2 er bra for hvit, men det baserer seg på at svart spiller 12...Dd7 og rokerer langt. Etter 12...0-0 13.0-0 Lg4 14.Dd2 Sxd5 15.exd5 Sf3† 16.Lxf3 Lxf3 17.Dd3 Lh5 er hvit i vansker fordi 18.Le3 Lg6! ender med at det oppstår en svakhet på e3.

9...Lxe3 10.Sxe3

Dette er den kritiske stillinga i varianten. Den planen svart velger i de fleste partiene, er dødfødt. Derfor må dere se etter andre trekk enn:

10...Sf6

Følgene av 10..Dh4 11.Sd5!/? kan leseren syle med. Vurder også 10...Le6.

11.Ld3

Det er viktig at hvit holder et øye med feltet f5.

11...0-0 12.0-0 Te8 13.f3 Le6 14.c4 a5 15.Tf2



Hvit har en liten fordel i form av mer rom. Svart har ikke noe aktivt spill.

B 5.Le3 Df6

Nå blir det mye taktikk og variantregning fordi hvit har utfallet Sb5 i mente.

6.c3

Her kommer 6.Sb5? for tidlig. Etter 6...Lxe3 7.fxe3 Dh4† 8.g3 Dd8 9.Dg4 g6 10.Df4 d6 11.Lc4 Se5 12.0–0 Lh3 13.Lxf7† Kd7! ebber det hvite angrepet ut.

6...Sge7

Konsekvensene av 6...Dg6!/? 7.Sb5 Lxe3 8.Sxc7† Kd8 9.Sxa8 Lf4 10.Df3 Lb8 er umulig å forutsi. Maskinen min ender opp i et remisprega sluttspill etter: 11.Sd2 b6 12.De3 Sce7 13.Lc4 Lb7 14.Sxb6 axb6 15.0–0 f5 16.Tfe1 Lc7 17.Ld3 Sf6 18.f3 fxe4 19.Sxe4 Sed5 20.Dg5 Sf4 21.Dxg6 hxg6 22.Lb1 Sxe4 23.Lxe4 Lxe4 24.Txe4 Sd3 25.Td1 Lxh2† 26.Kf1 Sc5 27.Tg4 Le5 28.Kf2 Lf6 29.Txg6

7.Lc4

Dette er mest brukt. Det kan vel ikke være så ille når Kasparov og Ivanchuk har spilt dette. Klart dårligere er 7.f4 Lxd4! 8.cxd4 d5 9.Sc3 0–0 10.e5 Dg6 11.Dd2 Lf5, mens 7.g3 d5 8.Lg2 dxe4 9.Sd2 Lxd4 10.cxd4 Lf5 11.Sxe4 Lxe4 12.Lxe4 0–0–0 ikke byr på problemer for svart.

7...Se5

Nå går ikke 7...Dg6? Lynet slår ned etter 8.Sxc6 Dxc6 9.Lxf7†! Kxf7 10.Dh5† g6 11.Dxc5 Dxe4 12.0–0 der det koster å få den svarte kongen i sikkerhet. Svart kan ta seg inn i rolig farvann med 7...0–0 8.0–0 Dg6 9.Sd2 Lxd4 10.cxd4 d5 11.exd5 Sb4, men det spørres om ikke hvit får et overtak med 12.Sf3 Sbx d5 13.Db3. Hvordan fullfører svart utviklinga si?

8.Le2 Dg6 9.0–0

Her fungerer ikke 9.Sb5. Etter 9...Dxg2 10.Tf1 Lxe3 11.Sxc7† Kd8 12.Sxa8 Lf4 13.Da4 (13.Dd6? Dxe4 14.Kd1 Sc4) 13...S7c6 14.Sd2 b6 har ikke hvit noen fordel å snakke om.

9...d6

Fordi 9...Dxe4? 10.Sb5! Lxe3 11.Sxc7† Kd8 12.Sxa8 er klart bedre for hvit. En mulig fortsettelse er 12...Lf4 13.g3 Lc1 14.c4 Lxb2 15.Sd2 Dc6 16.Tb1 Lc3 17.Sf3 Sxf3† 18.Lxf3 Dxc4 19.Lxb7 Dxa2 20.Dd3 der Th8 ikke kommer i spill.

10.f3

Det eneste! Feilslått er 10.Sb5? Lh3! 11.Lf3 0–0–0, mens hvit ikke har noen spill for bonden etter 10.f4 Dxe4 11.Lf2 Lxd4 12.cxd4 S5g6 13.g3 Lh3 14.Lf3 Df5 15.Te1 d5 16.Db3 0–0–0

10...0–0 11.Kh1 f5!

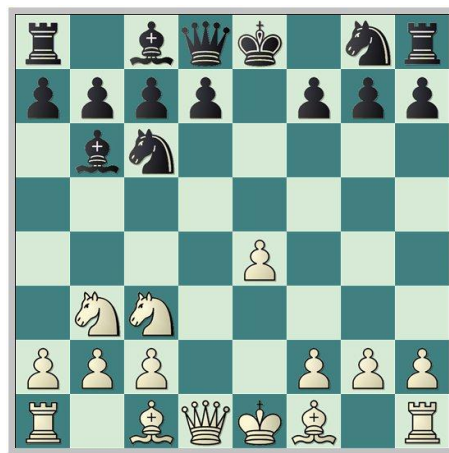


Svart tar over spillet med dette tematiske framstøtet. For eksempel: 12.exf5 Lxf5 13.Sxf5 Sxf5 14.Lxc5 dxc5 der både 15.Db3† Kh8 16.Sa3 Tae8 og 15.Dd5† Kh8 16.Dxe5 Tfe8 17.Dxc7 Txe2 setter grå hår i hodet på hvit.

Konklusjon:

Etter **4...Lc5** ser det så langt ut til at hvit kan få en viss fordel ved å spille variant A: **5.Sb3**. Det er trolig årsaken til at vi ser 4...Sf6 på toppnivå. Men det kan være mulig å forbedre spillet til svart her.

Forslag til start på tematurnering:



Svart er i trekket og kan velge mellom 6...d6 og 6...Df6.

Lambertseter 21.november 2012
Odd Øivind Bergstad